

# **HRVATSKI CRVENI KRIŽ**

Gradsko društvo  
Crvenog križa Rovinj



## **OPERATIVNI PLAN ZA DJELOVANJE U KRIZNIM SITUACIJAMA**

Rovinj, prosinac 2017. godine

# SADRŽAJ

<b>1. UVOD.....</b>	<b>2 - 4</b>
<b>2. ODGOVORNOST I OVLAŠTI,ORGANIZACIJSKI ODNOSI I NAČELA KOORDINACIJE PROVOĐENJA ZADAĆA .....</b>	<b>4 - 6</b>
<b>3. STRUKTURA SASTAVA I VELIČINA OPERATIVNIH TIMOVA .....</b>	<b>6 - 9</b>
<b>4. STANDARDNI OPERATIVNI POSTUPCI U PROVEDBI POJEDINIH ZADAĆA.....</b>	<b>9 - 22</b>
<b>5. SUSTAV VEZE I IZVJEŠĆIVANJA .....</b>	<b>22 - 23</b>
<b>6. PRILOZI .....</b>	<b>23 -24</b>

## 1. UVOD

Statutom HCK („NN“ broj 56/2011) utvrđuju se ustrojstveni oblici (općinska, gradska i županijska društva Crvenog križa), unutarnje ustrojstvo, članstvo, djelokrug i način rada tijela i službi, imovina, zastupanje HCK i njegovih ustrojstvenih oblika i druga pitanja značajna za rad i djelovanje, kao i ustroj i djelokrug rada Središnjeg ureda HCK. Tim statutom kao jedan od ustrojstvenih oblika osnovano je i GDCK Rovinj kao pravna osoba, koje djeluje na području Grada Rovinja, te Općine Bale, Kanfanar i Žminj.

Sukladno čl. 20., 29. i čl. 95. Zakona o sustavu Civilne zaštite („NN“ broj 82/2015) kao i odlukama izvršnih tijela lokalne i područne (regionalne) samouprave Hrvatski Crveni križ ( u daljnjem tekstu HCK) određen je kao operativna snaga sustava Civilne zaštite te sukladno tomu HCK u obvezi je izraditi operativni plan o načinu organiziranja i provedbe mjera i aktivnosti u sustavu Civilne zaštite.

Temeljem odredbe članka 29. Zakona o zaštiti i spašavanju ( Narodne novine RH br. 174/04, 79/07, 38/09,127/10 i članka Statuta 67. Grada Rovinj; članka Statuta 59. Općine Žminj; članka Statuta 42. Općine Bale te članka Statuta 43 Općine Kanfanar, Gradonačelnik Grada Rovinja i Načelnici Općina Žminj, Bale i Kanfanar donose odluku o određivanju operativnih snaga zaštite i spašavanja kojom GDCK Rovinj postaje operativna snaga.

Sukladno članku 32. stavku 4. koji glasi „ Državna uprava i izvršna tijela JLP(R)S međusobne odnose s udrugama reguliraju sporazumima kojima se utvrđuju zadaće udruga u sustavu civilne zaštite, uvjeti pod kojim se udruge uključuju u aktivnosti sustava civilne zaštite te financijska sredstva (donacije) namijenjena jačanju sposobnosti udruga za provođenje mjera i aktivnosti u sustavu civilne zaštite u velikim nesrećama i katastrofama“ ; U skladu s navedenim člankom 32. Zakona o sustavu Civilne zaštite Gradsko društvo Crvenog križa Rovinj (u daljnjem tekstu GDCK Rovinj) izradilo je operativni plan.

Operativni plan djelovanja GDCK Rovinj izrađen je prema potrebama i mogućim ugrozama iz plana Civilne zaštite Grada Rovinja i Općina Bale, Kanfanar i Žminj koje pripadaju području djelovanja društva a odnose se na:

- poplave- buične vode
- potres
- ekstremni vremenski uvjeti
- tehnički tehnološke nesreće
- požari većih razmjera

**Gradsko društvo crvenog križa organizirat će i vršiti:**

1. Prema Planu zaštite i spašavanja Grada Rovinja i Općina Bale, Kanfanar i Žminj
  - njegu bolesnika i lakših ranjenika po kućama i razvijati službu traženja nestalih
  - organizirat će dobrovoljno davanje krvi
  - organizirat će podjelu hrane, pokrivača, odjeće i obuće
  
2. Prema Planu Civilne zaštite Grada Rovinja i Općina Bale, Kanfanar i Žminj
  - pomagati pri sklanjanju i razmještanju po objektima namjenjenim za smještaj evakuiranog stanovništva
  - pomagati pri postave ležajeva, nabavka vode za piće i hrane te dostavu
  - određivanje dežurstva odgovornih osoba

## **2. ODGOVORNOSTI I OVLASTI, ORGANIZACIJSKI ODNOSI I NAČIN KOORDINIRANJA PROVOĐENJA ZADAĆA**

GDCK Rovinj ima javne ovlasti za djelovanje u kriznim situacijama, regulirane Zakonom o HCK , a za izvršenje određenih zadaća Društvo ima na raspolaganju 3 djelatnika i 15 volontera.

Društvo svoje djelovanje temelji na principu supsidijarnosti i svim ostalim načelima Civilne zaštite kao i prema načelima Međunarodnog pokreta Crvenog križa i Crvenog polumjeseca i rezolucijama Međunarodnih konferencija Crvenog križa i Crvenog polumjeseca.

Aktivnosti u kriznoj situaciji kreću od informiranog i educiranog pojedinca, prema osposobljenim ekipama na općinskoj, gradskoj razini, ukoliko je potrebno prema županijskoj, nacionalnoj i u konačnici međunarodnoj razini.

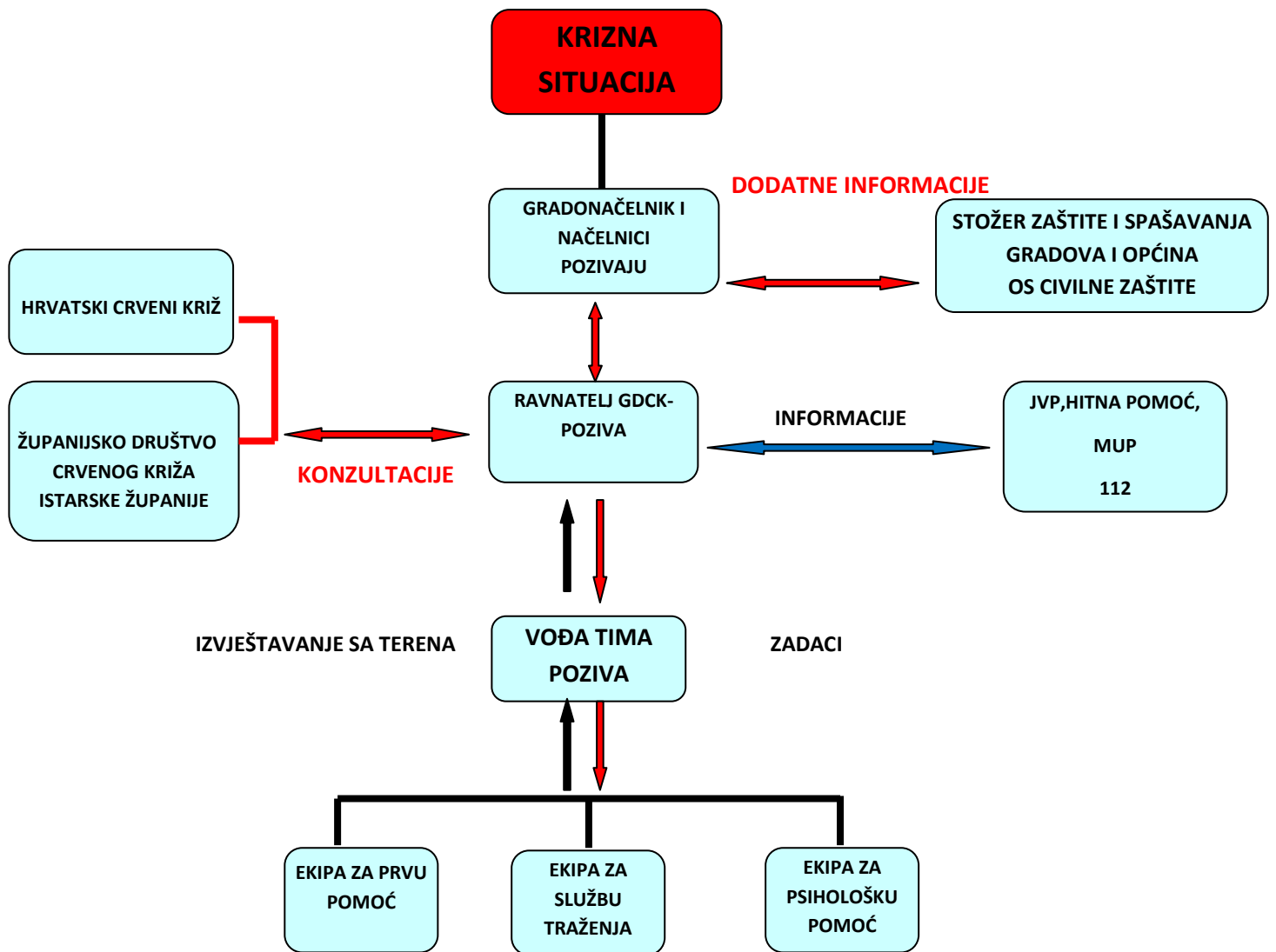
Aktivnosti GDCK Rovinj u kriznim situacijama mogu se definirati u tri faze:

- **Aktivnosti u pripremi za krizne situacije**
- **Aktivnosti u odgovoru na kriznu situaciju**
- **Oporavak**

**U fazi pripreme za krizne situacije potrebno je na razini GDCK Rovinj provesti slijedeće aktivnosti:**

- sudjelovanje u obuci građana za ponašanje u slučaju izvanrednih situacija
- animiranje i rad s volonterima, baza podataka volontera, uključivanje u aktivnosti
- obuka volontera o organizaciji, pružanju prve pomoći (osnovni i napredni tečaj) i psihosocijalnoj pomoći
- delegiranje volontera u interventni tim ili tim za logističku podršku (pričuvna fizička-tehnička pomoć, priprema rezervne odjeće i obuće, priprema hrane i toplih napitaka, distribucija humanitarne pomoći,
  
- poslovi, dežuranje u prostoru te podjela zadaća i ovlasti individualno
- organizacija vježbi interventnog tima najmanje jednom godišnje
- opremanje interventnog tima
- opremanje tima za podršku
- opremanje za zbrinjavanje minimalno 50 osoba, odnosno sukladno planu ZIS
- provjera kapaciteta i standarda u dokumentima i provjera realnog stanja na terenu

**Postupak aktiviranja interventnog tima i koordinacija s drugim službama i institucijama**



Slika 1. Postupak aktiviranja

### 3. STRUKTURA, SASTAV I VELIČINA OPERATIVNOG TIMA ZA SPAŠAVANJE I MOBILIZACIJSKA SPREMNOST, OSPOSOBLJENOST I UVJEŽBANOST

Mobilizacija i aktivnosti GDCK se provode sukladno planu ZIS Grada Rovinja i Općina Bale , Kanfanar i Žminj.

Aktiviranje Gradskog društva Crvenog križa može naložiti:

- gradonačelnik ili načelnik općine (na preporuku DUZS-a, zapovjedništva ili stožera)
- ravnatelj ŽDCK
- izvršni predsjednik HCK
- pročelnik PJ DUZS-a (iznimno za slučaj pada zrakoplova na kopnu van područja zračne luke)
- ravnatelj DUZS-a (u slučaju prijetnje ili nastanka velike nesreće ili katastrofe)

### **Postupak aktiviranja gradskog interventnog tima**

1. Ravnatelj GDCK Rovinj poziva voditelja gradskog interventnog tima.
2. U slučaju nemogućnosti kontakta poziva jednog ili drugog zamjenika voditelja interventnog tima ili ranije dogovorenu osobu iz IT
3. Kontaktirana osoba mobilizira cijeli tim ili dogovorene elemente tima
4. Ravnatelj obavještava županijsku razinu o incidentu.
5. Županijska razina obavještava HCK

Interventni tim čine volonteri i djelatnici GDCK Rovinj koji su educirani za intervencije u sljedećim područjima civilne zaštite:

- Procjena situacije
- Prva pomoć
- Psihosocijalna podrška
- Radiokomunikacija,
- Služba traženja

Prema Planu ZIS u kriznim situacijama aktiviraju se krizni stožeri koji preporučuju Gradonačelniku Grada Rovinja ili Načelnicima Općina Bale, Kanfanar i Žminj da prema nastaloj ugrozi ( ovisno na kojem području je nastala ugroza ) izvrši mobilizaciju. Gradonačelnik ili Općinski Načelnici obavještavaju ravnatelja GDCK ili zamjenika o nastaloj ugrozi i na kome je području. Po preuzetoj obavijesti Ravnatelj ili zamjenik GDCK poziva stožer GDCK da dođu u GDCK, potom pozivaju zapovjednika interventnog tima da pozove sve članove tima i da što žurnije dođu u GDCK. Ravnatelj GDCK obavještava i ravnatelja DCKIŽ o ugrozi , te se njime odmah i savjetuje. Ako je nastala ugroza većih razmjera a da interventni tim nije u mogućnosti sa svojim snagama suprostaviti se ugrozi ravnatelj GDCK traži pomoć od ravnatelja DCKIŽ koji će uputiti interventni tim na ugroženo područje. Isto tako sa svojim timom GDCK u nastalim kriznim situacijama može pomoći susjednim Općinama i Gradovima a po nalogu HCK i šire.





Gradski Interventni tim čine volonteri i djelatnici GDCK Rovinj koji su educirani za intervencije u prvoj pomoći, psihološkoj pomoći i službi traženja.

<b>Specijalna znanja članova „INTERVENTNOG TIMA“</b>	<b>Broj članova</b>
Procjena situacije	2
Prva pomoć	7
Služba traženja	3
Ispomoć kod smještaja i podizanje naselja	3
Psihološka pomoć	3
<b>ukupno članova</b>	<b>18</b>

<b>Specijalna znanja članova „INTERVENTNOG TIMA“</b>	<b>Broj članova</b>
Temeljna obuka iz Prve pomoći	Svi članovi
Sigurnost i samo zaštita u intervenciji	Svi članovi
Psihološka pomoć i podrška	Tri člana
Veze i komunikacije	Svi članovi

#### **4. STANDARDNI OPERATIVNI POSTUPCI U PROVEDBI POJEDINIH ZADAĆA PLANA ZAŠTITE I SPAŠAVANJA**

Interventni tim djeluje u slijedećim ugrozama;

<b>VRSTA UGROZE</b>	<b>OČEKIVANI UTJECAJ UGROZE VAŽAN ZA CK</b>	<b>MJERE U KOJIMA SUDJELUJE CRVENI KRIŽ</b>	<b>ZADACI CRVENOG KRIŽA UNUTAR POJEDINE MJERE</b>	<b>SUBJEKTI S KOJIMA JE POTREBNO KOORDINIRATI ZADATKE</b>
1. POPLAVE I PROLOMI	- manji broj ugroženih stanovnika i njihovih stambenih objekata	1. Izviđanje i obavješćivanje i priprema potencijalno ugroženih stanovnika	1.a. Obilazak potencijalno ugroženih područja i procjena situacije, 1.b. Upozoravanje stanovnika i pomoć u poduzimanju priprema starijim i nemoćnima	STOŽER, DUZS, CZ, JVP
		2. Evakuacija ugroženih stanovnika	2. a. Pomoć u evakuaciji ugroženih stanovnika, 2.b. Evidentiranje evakuiranih	STOŽER, DUZS, CZ, JVP, MUP
		3. Zbrinjavanje ugroženih stanovnika	3.a. Priprema lokacije za privremeno zbrinjavanje osiguranje rezervne odjeće, obuće, pokrivača, torbica prve pomoći i osnovnih lijekova (aspirin, analgetici...), pitke vode i higijenskih potrepština. 3.b. Zbrinjavanje ugroženih uz osiguravanje dežurstva, (hrana, piće, spavanje, grijanje, psihosocijalna podrška, prva pomoć, evidentiranje)	STOŽER, DUZS, CZ
		4. Sanacija stambenih prostora i higijenski uvjeti – za socijalno ugrožene	4.a. Osiguranje isušivača stambenih prostora i organizacija nadzora rada isušivača	STOŽER, DUZS, JVP, CZ, KOM. PODUZEĆA

		pogođene poplavom	4.b. Osiguranje sredstava za uništavanje pljesni, higijenskih sredstava i boje za zidove, te farbanje zidova – sve to samo socijalno ugroženima, starijim i nemoćnim osobama 4.c. Pratlja pri povratku ugroženih u stambene prostore, osiguranje dijela uništene imovine socijalno ugroženima iz donacija	
		5. Podrška pomagačima	5.a Organizacija mjesta za odmor i okrepu operativnih snaga 5.b. Logistička potpora ekipama CK	STOŽER, DUZS, UDRUGE
2. POTRES	- veliki broj ugroženih stanovnika različitih kategorija - veliki broj mrtvih - veći teritorij obuhvaćen - dio infrastrukture CK uništen a osoblje i volonteri ugroženi i u nemogućnosti djelovanja - nedostatak pitke vode i prijetnja širenja epidemija - uništena prometna i ostala infrastruktura	1. Evakuacija stanovništva i turista	1.a. Pomoć u evakuaciji ugroženih stanovnika, osiguranje rezervne odjeće, obuće i pokrivača, prva pomoć <i>1.b. Evidentiranje evakuiranih</i>	STOŽER, DUZS, CZ, MUP
		2. Spašavanje preživjelih iz ruševina	2.a. Sudjelovanje u spašavanju preživjelih iz ruševina i pružanje prve pomoći 2.b. Osiguranje dodatnih zaliha krvi	STOŽER, DUZS, CZ, HMP, HGSS, JVP, SPELEOLOZI, MUP, KOMUNALNA PODUZEĆA,
		3. Evakuacija preživjelih	3. a. Pomoć u evakuaciji ugroženih stanovnika, osiguranje rezervne odjeće,	STOŽER, DUZS, CZ, MUP

	-otežana ili onemogućena uobičajena komunikacija		obuće i pokrivača <i>3.b. Evidentiranje evakuiranih</i>	
		4. Zbrinjavanje preživjelih	<p>4.a. Priprema lokacije za privremeno zbrinjavanje osiguranje rezervne odjeće, obuće, pokrivača, torbica prve pomoći i osnovnih lijekova (aspirin, analgetici...), <i>pitke vode</i> i higijenskih potrepština.</p> <p>4.b. Zbrinjavanje ugroženih uz osiguravanje dežurstva, (hrana, piće, spavanje, grijanje, psihosocijalna podrška, prva pomoć, evidentiranje)</p> <p>4.c. <i>Spajanje razdvojenih članova obitelji (služba traženja), pratnja obitelji u identifikaciji poginulih</i></p> <p>4.d. Prihvat pomoći Crvenog križa izvan područja županije i države</p> <p>4.e. Prihvat i koordinacija rada interventnih timova CK izvan područja županije i države</p>	STOŽER, DUZS, CZ, CZSS, MUP, CARINSKE SLUŽBE, JVP, UDRUGE GRAĐANA (PSIHOLOZI ITD), CARITAS, MERHAMET
		5. Dugoročna pomoć stanovništvu u oporavku	<p>5.a. <i>Prihvat humanitarne pomoći</i></p> <p>5.b. <i>Organizacija raspodjele</i></p>	STOŽER, DUZS, CZ, CARITAS, MERHAMET, DRUGE

			<i>humanitarne pomoći</i> 5.c. <i>Psihosocijalna podrška stanovništvu dugoročno</i>	<i>HUMANITARNE UDRUGE</i>
		<i>6. Pomoć drugim područjima u Hrvatskoj /inozemstvu</i>	<i>6.a. Priprema i organizacija odlaska interventnih timova</i> <i>6.b. Prikupljanje i slanje humanitarne pomoći ugroženim područjima</i>	<i>HCK, DRUGE HUMANITARNE ORGANIZACIJE</i>
		<i>7. Podrška pomagačima</i>	<i>7.a Organizacija mjesta za odmor i okrepu operativnih snaga, psihosocijalna podrška</i> <i>7.b. Logistička potpora ekipama CK</i>	<i>STOŽER, DUZS</i>
3. OPASNOSTI OD PRIRODNIH UZROKA – EKSTREMNI VREMENSKI UVJETI a) orkansko nevrijeme b) snijeg i poledica c) ekstremna suša	a) moguć veći broj ozlijeđenih osoba b) privremeno blokirana pojedina naselja i infrastruktura c) potreba opskrbe pitkom vodom	1. Sklanjanje i evakuacija stanovništva i turista ukoliko je događaj očekivan	1.a. Pomoć u sklanjanju i evakuaciji ugroženih stanovnika i turista, osiguranje rezervne odjeće, obuće i pokrivača, prva pomoć <i>1.b. Evidentiranje sklonjenih i evakuiranih</i>	STOŽER, DUZS, CZ, MUP
		2. Spašavanje preživjelih i ozlijeđenih iz ruševina ili oštećene infrastrukture	2.a. Sudjelovanje u spašavanju preživjelih i ozlijeđenih i pružanje prve pomoći	STOŽER, DUZS, CZ, HMP, HGSS, JVP, SPELEOLOZI, MUP, KOMUNALNA PODUZEĆA
		3. Evakuacija preživjelih	3. a. Pomoć u evakuaciji ugroženih	STOŽER, DUZS, CZ, MUP

			stanovnika, osiguranje rezervne odjeće, obuće i pokrivača <i>3.b. Evidentiranje evakuiranih</i>	
		4. Sklanjanje i zbrinjavanje	<p>4.a. Priprema lokacije za privremeno zbrinjavanje, osiguranje rezervne odjeće, obuće, pokrivača, torbica prve pomoći i osnovnih lijekova (aspirin, analgetici...), <i>pitke vode</i> i higijenskih potrepština.</p> <p>4.b. Zbrinjavanje ugroženih uz osiguravanje dežurstva, (hrana, piće, spavanje, grijanje, <i>psihosocijalna podrška</i>, prva pomoć, evidentiranje)</p> <p>4.c. <i>Spajanje razdvojenih članova obitelji (služba traženja), pratnja obitelji u identifikaciji poginulih</i></p> <p>4.d. Prihvat pomoći Crvenog križa izvan područja županije i države</p> <p>4.e. Prihvat i koordinacija rada interventnih timova CK izvan područja županije i države</p>	STOŽER, DUZS, CZ, MUP, CARINSKE SLUŽBE, JVP, UDRUGE GRAĐANA (PSIHOLOZI ITD), CARITAS, MERHAMET
		5. Podrška pomagačima	5.a <i>Organizacija mjesta za odmor i okrepu operativnih snaga,</i>	STOŽER, DUZS, UDRUGE

			<i>psihosocijalna podrška</i> <i>5.b. Logistička potpora ekipama CK</i>	
<p>4. TEHNIČKO TEHNOLOŠKE NESREĆE</p> <p>I) u gospodarstvu II) u prometu III) pad zrakoplova</p>	<p>I) ugroza zdravlja i sigurnosti II) <i>veliki broj teže i lakše ozlijeđenih</i></p>	I) 1. Evakuacija stanovništva i turista ukoliko je događaj očekivan	1.a. Pomoć u evakuaciji ugroženih stanovnika, osiguranje rezervne odjeće, obuće i pokrivača, prva pomoć <i>1.b. Evidentiranje evakuiranih</i>	STOŽER, DUZS, CZ, MUP
		I) 2. Zbrinjavanje ugroženih stanovnika i turista	2.a. Priprema lokacije za privremeno zbrinjavanje osiguranje rezervne odjeće, obuće, pokrivača, torbica prve pomoći i osnovnih lijekova (aspirin, analgetici...), pitke vode i higijenskih potrepština. 2.b. Zbrinjavanje ugroženih uz osiguravanje dežurstva, (hrana, piće, spavanje, grijanje, psihosocijalna podrška, prva pomoć, evidentiranje)	STOŽER, DUZS, CZ
		<u>I) 3. Spašavanje materijalnih dobara</u>		
		II) 1. <i>Privremeno zbrinjavanje</i>	<i>1.a Pružanje prve pomoći, evidentiranje, okrepa, psihosocijalna podrška</i>	<i>STOŽER, DUZS, HMP, JVP</i>

		<i>II) 2.Potpora pomagačima</i>	<i>2.a Organizacija mjesta za odmor i okrepu operativnih snaga, psihosocijalna podrška</i> <i>2.b Logistička potpora ekipama CK</i>	<i>STOŽER, DUZS, UDRUGE</i>
<b>1. POŽARI VEĆIH RAZMJERA</b>	-određeni broj građana ili turista koje treba evakuiranih	1.Izviđanje i obavješćivanje i priprema potencijalno ugroženih stanovnika	1.a. Obilazak potencijalno ugroženih područja i procjena situacije 1.b.Upozoravanje stanovnika i pomoć u poduzimanju priprema starijim i nemoćnima	STOŽER, DUZS, CZ, JVP
	-	2.Evakuacija ugroženih stanovnika i turista	2. a. Pomoć u evakuaciji ugroženih stanovnika, 2.b. Evidentiranje evakuiranih	STOŽER, DUZS, CZ, IDZ, JVP, MUP
		3Zbrinjavanje ugroženih stanovnika i turista	3.a. Priprema lokacije za privremeno zbrinjavanje osiguranje rezervne odjeće, obuće, pokrivača, torbica prve pomoći i osnovnih lijekova (aspirin, analgetici...), pitke vode i higijenskih potrepština. 3.b. Zbrinjavanje ugroženih uz osiguravanje dežurstva, (hrana, piće, spavanje, grijanje, psihosocijalna podrška, prva pomoć, evidentiranje)	STOŽER, DUZS, CZ, CZSS, IDZ
		4.Podrška pomagačima	4.a Organizacija mjesta za odmor i okrepu operativnih snaga, psihosocijalna podrška 4.b. Logistička potpora ekipama CK	STOŽER, DUZS, UDRUGE
		<i>4. Podrška pomagačima</i>	<i>4.a Organizacija mjesta za odmor i okrepu operativnih snaga, psihosocijalna</i>	<i>STOŽER, DUZS, UDRUGE</i>



			podrška 4.b Logistička potpora ekipama CK	
--	--	--	---	--

GDCK Rovinj osposobljeno je za izvršavanje slijedećih temeljnih zadaća, a koje nisu razrađene niti jednim Planom zaštite i spašavanja JLPS i to:

ZADATAK CK - DJELATNOST	KADA JE POTREBNA	ŠTO (I TKO) TREBA NAPRAVITI
<b>PRVA POMOĆ</b>	<p>1. Pri evakuaciji – na mjestima prikupljanja biti ispomoć dežurnim profesionalnim medicinskim ekipama</p> <p>2. Pri sklanjanju i zbrinjavanju - ispomoć dežurnim profesionalnim medicinskim ekipama , u sastavu ekipe za prihvat</p> <p>3. Kod podrške pomagačima – potrebne intervencije</p> <p>4. Pri spašavanju preživjelih (iz ruševina ili uništene infrastrukture, kad je veći broj ugroženih osoba nego što mogu pokriti redovne medicinske službe)</p>	<p><b>U PRIPREMI:</b></p> <ul style="list-style-type: none"> <li>- vršiti obuku građanstva za pružanje prve pomoći (osigurati sve preduvjete – standarde predavača, prostora i opreme)</li> <li>- sudjelovati u informiranju građanstva o ponašanju u slučaju katastrofa i većih nesreća</li> <li>- vršiti obuku svih volontera i članova interventnog tima iz prve pomoći</li> <li>- osigurati ekvivalentan broj napunjenih torbi i torbica prve pomoći da svi timovi (interventni i lokalne podrške) mogu biti operativni</li> <li>- redovito provjeravati sadržaj torbica i rokove trajanja sterilnog materijala, te ih mijenjati po potrebi</li> <li>- redovito uvježbavati timove i sudjelovati na zajedničkim vježbama i simulacijama</li> <li>- unutar interventnih jedinica izdvojiti timove za prvu pomoć po kategorijama (napredni – u sastavu tima za prvu pomoć i osnovni – nisu u sastavu tima za prvu pomoć, nego u nekom drugom, ali mogu pomoći ako treba više snaga za ove zadatke)</li> </ul> <p><b>U NAJAVI DOGAĐAJA (AKO JE IMA):</b></p> <ul style="list-style-type: none"> <li>- staviti timove u pripravnost i provjeriti sastav i raspoloživost, napraviti procjenu</li> <li>- koordinirati i uskladiti moguće potrebe i odgovor a potrebe na razini županije (procijeniti snage i zatražiti pomoć)</li> <li>- načiniti raspored angažiranih timova</li> </ul>

		<ul style="list-style-type: none"> <li>- timovi koji dolaze u pomoć iz drugih društava moraju pripremiti svoj osnovni potreban materijal i opremu – moraju biti autonomni za početak rada</li> <li>- procijeniti je li dostatna količina sanitetskog materijala ili je potrebna dodatna nabava materijala i tko će ga osigurati</li> </ul> <p><b>ZA VRIJEME DOGAĐAJA:</b></p> <ul style="list-style-type: none"> <li>-ukoliko je događaj najavljen, postupati prema planu koji je sačinjen u najavi</li> <li>- ukoliko događaj nije najavljen, potrebno je čim prije mobilizirati sve raspoložive snage i napraviti žurni raspored</li> <li>- temeljem procjene rasporediti snage i pripremiti koordinaciju pomoćnih snaga iz drugih društava ili županija</li> <li>- osigurati raspored timova</li> <li>- osigurati logističku podršku timovima pp( prijevoz do mjesta djelovanja, doprema opreme i materijala, hrane i pića za timove, osigurati psihološku podršku timovima pp)</li> <li>- pobrinuti se za konstantnu nabavu potrebnog materijala i namirnica</li> <li>- omogućiti održavanje opreme i radne odjeće u prostorima CK</li> <li>- pobrinuti se za smještaj i logistiku ekipa koje dolaze u ispomoć iz drugih društava ili izvan županije</li> </ul> <p><b>NAKON DOGAĐAJA</b></p> <ul style="list-style-type: none"> <li>- psihološka pomoć timovima, rehabilitacija</li> <li>- održavanje radne odjeće i opreme</li> <li>- inventura sanitetskog materijala i torbi</li> <li>- nabava novih količina materijala i priprema novih torbi</li> <li>- izvješće i analiza učinjenog i novi plan</li> </ul>
<p><b>PSIHOSOCIJALNA POTPORA</b></p>	<p>1. Kod sklanjanja i zbrinjavanja ugroženih – pretpostavka je da evakuacija kratko traje i mora biti brzo izvedena, te nema vremena za psihosocijalnu podršku – poseban rad s ugroženima. Na mjestima prihvata pri sklanjanju i zbrinjavanju, u sastavu ekipa za prihvrat moraju biti i članovi interventnog tima za psihosocijalnu pomoć. Računati</p>	<p><b>U PRIPREMI:</b></p> <ul style="list-style-type: none"> <li>- sudjelovati u informiranju građanstva o ponašanju u slučaju katastrofa i većih nesreća</li> <li>- obučiti sve volontere informativno, sve članove interventne jedinice osnovnom obukom, a sve članove tima za psihološku podršku naprednom obukom, analizirati služenje stranim jezicima pojedinih članova tima</li> <li>- osigurati potreban radni materijal i opremu za timove</li> </ul>

	<p>na prisutnost drugih službi (CZSS, Društvo psihologa, DUZS..) i moguću koordinaciju istih. Timovi moraju biti spremni na procjenu i organizaciju pomoći samostalno.</p> <p>2. Kod podrške pomagačima – psihosocijalna podrška potrebna je interventnim službama, kao i drugim operativnim snagama, potrebno je periodično u vrijeme događaja izdvojiti vrijeme i mjesto za ovu vrstu podrške.</p> <p>3. Dugoročno pri oporavku – potrebno je sudjelovati u oporavku i prema potrebi organizirati psihosocijalnu podršku za ugroženo stanovništvo – ovdje se teret raspoređuje na mnogo više dionika jer ne zahtjeva žurnost. Mogu ga obavljati većinom redovne službe (CZSSi sl.)</p>	<ul style="list-style-type: none"> <li>- unutar interventnih jedinica izdvojiti timove za psihosocijalnu podršku po kategorijama (napredni – u sastavu tima za PSP i osnovni – nisu u sastavu tima za PSP, nego u nekom drugom, ali mogu pomoći ako treba više snaga za ove zadatke</li> </ul> <p>U NAJAVI DOGAĐAJA:</p> <ul style="list-style-type: none"> <li>- staviti timove u pripravnost i provjeriti sastav i raspoloživost, napraviti procjenu</li> <li>- koordinirati i uskladiti moguće potrebe i odgovor a potrebe na razini županije (procijeniti snage i zatražiti pomoć)</li> <li>- načiniti raspored angažiranih timova</li> <li>- timovi koji dolaze u pomoć iz drugih društava moraju pripremiti svoj osnovni potreban materijal i opremu – moraju biti autonomni za početak rada</li> </ul> <p>ZA VRIJEME DOGAĐAJA:</p> <ul style="list-style-type: none"> <li>-ukoliko je događaj najavljen, postupati prema planu koji je sačinjen u najavi</li> <li>- ukoliko događaj nije najavljen, potrebno je čim prije mobilizirati sve raspoložive snage i napraviti žurni raspored</li> <li>- temeljem procjene rasporediti snage i pripremiti koordinaciju pomoćnih snaga iz drugih društava ili županija</li> <li>- osigurati raspored timova</li> <li>- osigurati logističku podršku timovima psp( prijevoz do mjesta djelovanja, doprema opreme i materijala, hrane i pića za timove, osigurati psihološku podršku timovima psp)</li> <li>- pobrinuti se za konstantnu nabavu potrebnog materijala i namirnica</li> <li>- omogućiti održavanje opreme i radne odjeće u prostorima CK</li> <li>- pobrinuti se za smještaj i logistiku ekipa koje dolaze u ispomoć iz drugih društava ili izvan županije</li> </ul> <p>NAKON DOGAĐAJA:</p> <ul style="list-style-type: none"> <li>- organizirati rehabilitaciju i psihološku pomoć članovima tima ako je potrebno</li> <li>- napraviti izvješće i analizu učinjenog i temeljem toga strateške odrednice za daljnju obuku i djelovanje</li> </ul>
<p><b>SLUŽBA TRAŽENJA</b></p>	<p>1. Kod evakuacije – ekipa za ST mora biti prisutna na mjestu</p>	<p>U PRIPREMI:</p> <ul style="list-style-type: none"> <li>-sudjelovati u informiranju građanstva</li> </ul>

	<p>prikupljanja i voditi evidenciju osoba koje se evakuiraju, koordinirati treba taj posao s civilnom zaštitom koja to isto radi</p> <p>2. Kod zbrinjavanja – ekipa ST je u stalnom sastavu ekipa za prihvat, vodi evidenciju smještenih osoba i povezuje razdvojene članove obitelji – koordinirati posao sa civilnom zaštitom</p> <p>3. Koordinacija rada i razmjena podataka s CZ, MUP-om, DUZS-om (koji formira ured za žrtve)</p>	<p>o ponašanju u slučaju katastrofa i većih nesreća</p> <ul style="list-style-type: none"> <li>- obučiti timove za službu traženja,</li> <li>- opremiti mobilni ured ST sa svom potrebnom opremom i dovoljnim brojem obrazaca za prvo djelovanje</li> <li>- unutar interventnih jedinica izdvojiti timove za ST po kategorijama (napredni – u sastavu tima za ST i osnovni – nisu u sastavu tima za ST, nego u nekom drugom, ali mogu pomoći ako treba više snaga za ove zadatke)</li> <li>- uvježbavati postupke i sudjelovati u zajedničkim vježbama i simulacijama</li> </ul> <p><b>U NAJAVI DOGAĐAJA:</b></p> <ul style="list-style-type: none"> <li>- staviti timove u pripravnost i provjeriti sastav i raspoloživost, napraviti procjenu</li> <li>- koordinirati i uskladiti moguće potrebe i odgovor a potrebe na razini županije (procijeniti snage i zatražiti pomoć)</li> <li>- načiniti raspored angažiranih timova</li> <li>- timovi koji dolaze u pomoć iz drugih društava moraju pripremiti svoj osnovni potreban materijal i opremu – moraju biti autonomni za početak rada-donijeti svoj mobilni ured ST</li> </ul> <p><b>ZA VRIJEME DOGAĐAJA:</b></p> <ul style="list-style-type: none"> <li>-ukoliko je događaj najavljen, postupati prema planu koji je sačinjen u najavi</li> <li>- ukoliko događaj nije najavljen, potrebno je čim prije mobilizirati sve raspoložive snage i napraviti žurni raspored</li> <li>- temeljem procjene rasporediti snage i pripremiti koordinaciju pomoćnih snaga iz drugih društava ili županija</li> <li>- osigurati raspored timova</li> <li>- osigurati logističku podršku timovima pp( prijevoz do mjesta djelovanja, doprema opreme i materijala, hrane i pića za timove, osigurati psihološku podršku timovima ST)</li> <li>- pobrinuti se za konstantnu nabavu potrebnog materijala i namirnica</li> <li>- omogućiti održavanje opreme i radne odjeće u prostorima CK</li> <li>- pobrinuti se za smještaj i logistiku ekipa koje dolaze u ispomoć iz drugih društava ili izvan županije</li> </ul>
--	--	---

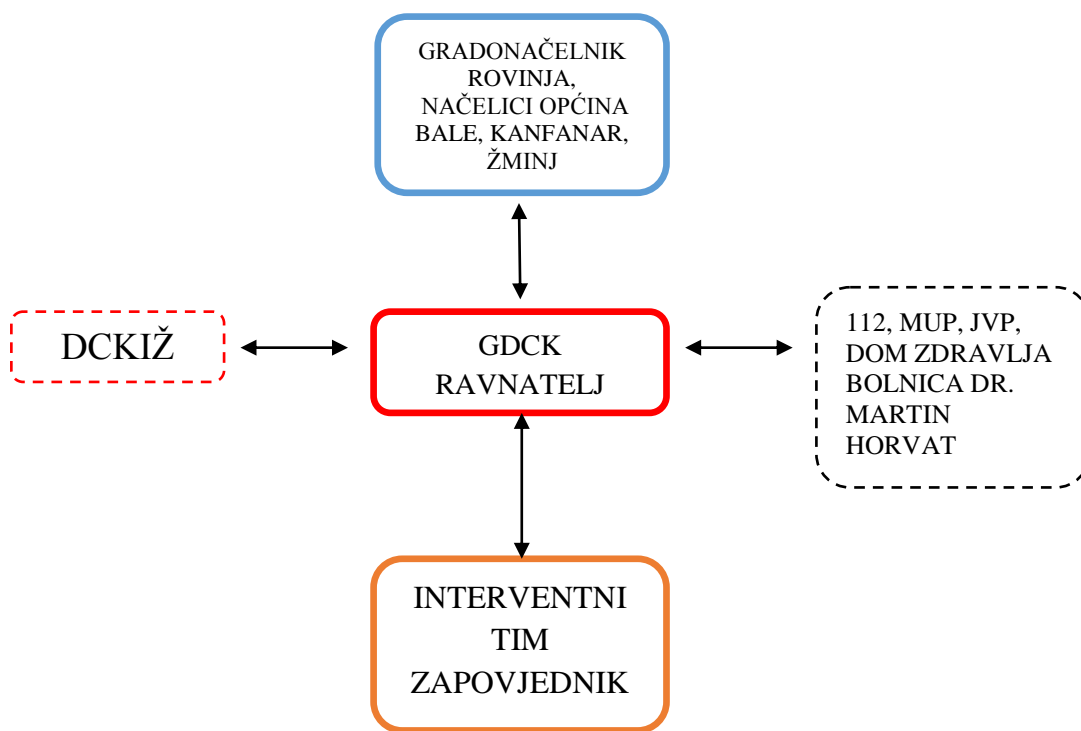
		<p><b>NAKON DOGAĐAJA:</b></p> <ul style="list-style-type: none"> <li>- organizirati rehabilitaciju i psihološku pomoć članovima tima</li> <li>- napraviti izvješće i analizu učinjenog i temeljem toga starteške odrednice za daljnju obuku i djelovaje</li> </ul>
<b>SMJEŠTAJ</b>	<p>1. Kod zbrinjavanja - organiziranje i priprema skloništa ili mjesta za zbrinjavanje sukladno procjeni (broj i kategorije ugroženih, vrijeme boravka u skloništu, posebne potrebe, fiksni objekt ili kampovi...) te organizacija dežurstava, koordinacija s CZ</p>	<p><b>U PRIPREMI:</b></p> <ul style="list-style-type: none"> <li>- sudjelovati u informiranju građanstva o ponašanju u slučaju katastrofa i većih nesreća</li> <li>- vršiti obuku svih volontera i članova interventnog tima iz organizacije smještaja</li> <li>- osigurati opremu za zbrinjavanje u skladu s standardima</li> <li>- redovito opremu provjeravati i održavati</li> <li>- redovito uvježbavati timove i sudjelovati na zajedničkim vježbama i simulacijama</li> <li>- unutar interventnih jedinica izdvojiti timove za smještaj po kategorijama (napredni – u sastavu tima za smještaj i osnovni – nisu u sastavu tima za smještaj, nego u nekom drugom, ali mogu pomoći ako treba više snaga za ove zadatke)</li> </ul> <p><b>U NAJAVI DOGAĐAJA (AKO JE IMA):</b></p> <ul style="list-style-type: none"> <li>- staviti timove u pripravnost i provjeriti sastav i raspoloživost, napraviti procjenu</li> <li>- koordinirati i uskladiti moguće potrebe i odgovor a potrebe na razini županije (procijeniti snage i zatražiti pomoć)</li> <li>- načiniti raspored angažiranih timova</li> <li>- timovi koji dolaze u pomoć iz drugih društava moraju pripremiti svoj osnovni potreban materijal i opremu – moraju biti autonomni za početak rada</li> <li>- procijeniti je li dostatna količina opreme ili je potrebna dodatna nabava opreme i tko će ju osigurati</li> <li>- organizirati nabavu potrepština za sklonište – obaviti dogovore</li> </ul> <p><b>ZA VRIJEME DOGAĐAJA:</b></p> <ul style="list-style-type: none"> <li>- ukoliko je događaj najavljen, postupati prema planu koji je sačinjen u najavi</li> <li>- ukoliko događaj nije najavljen, potrebno je čim prije mobilizirati sve raspoložive snage i napraviti žurni</li> </ul>

		<p>raspored</p> <ul style="list-style-type: none"> <li>- temeljem procjene rasporediti snage i pripremiti koordinaciju pomoćnih snaga iz drugih društava ili županija</li> <li>- osigurati raspored timova</li> <li>- osigurati logističku podršku timovima za smještaj( prijevoz do mjesta djelovanja, doprema opreme i materijala, hrane i pića za timove, osigurati psihološku podršku timovima za smještaj)</li> <li>- pobrinuti se za konstantnu nabavu potrebnog materijala i namirnica</li> <li>- omogućiti održavanje opreme i radne odjeće u prostorima CK</li> <li>- pobrinuti se za smještaj i logistiku ekipa koje dolaze u ispomoć iz drugih društava ili izvan županije</li> </ul> <p>NAKON DOGAĐAJA:</p> <ul style="list-style-type: none"> <li>- psihološka pomoć timovima, rehabilitacija</li> <li>- održavanje radne odjeće i opreme</li> <li>- inventura i održavanje opreme za zbrinjavanje</li> <li>- nabava novih količina opreme</li> <li>- izvješće i analiza učinjenog i novi plan</li> </ul>

## 5. SUSTAV VEZA I IZVJEŠĆIVANJA

U svom radu koristimo fiksni i mobilni sustav veza, kao i radio vezu.

### **Protok informacija i izvješćivanje**



Slika 3. Shema protok informacija

## ZAKLJUČAK

Kod GDCK Rovinj jedan od najvećih problema je nedostatak skladišnog prostora i nedostatak volontera. Zbog nedostatka skladišnog prostora jednostavno nismo u mogućnosti naručivati potrebna sredstva te poradi toga ne možemo oformiti i tim logistike. Napominjemo da već nekoliko godina tražimo od Grada potrebu za adekvatnim prostorom. Drugi problem je i nedostatak volontera, a pogotovo u jeku turističke sezone kada svi rade.

## 6. PRILOZI

1. Odluka o osnivanju tijela za izradu Operativnog plana
2. Pravilnik o ustroju, pripremi i djelovanju HCK u kriznim situacijama
3. Spisak djelatnika
4. Spisak volontera (TIM)
5. Odluka o imenovanju članova stožera ZIS (Grad Rovinj i Općine Bale, Kanfanar i Žminj).

6. Odluke o određivanju operativnih snaga ZIS i pravnih osoba od interesa za zaštitu i spašavanje, te planovi zaštite i spašavanja.( Grad Rovinj i Općine Bale, Kanfanar i Žminj ).
7. Odluka o imenovanju kriznog stožera GDCK Rovinj
8. Odluka o imenovanju zamjenika ravnatelja GDCK Rovinj u kriznim situacijama
9. Odluka odbora GDCK Rovinj o prihvaćanju Operativnog plana